



KA - MANUAL DEL PROPIETARIO



FORD ARGENTINA S.C.A.
División Asistencia al Cliente
Sección Publicaciones Técnicas
Industria Argentina

FordKa
Manual del Propietario



Visite nuestro sitio

en Argentina

www.ford.com.ar

E-mail: cacford@ford.com

Tel.: 0800-888-3673

en Chile

www.ford.cl

E-mail: acfordcl@ford.com

Tel.: 800-470-408

Las ilustraciones, información técnica, los datos y descripciones contenidos en esta publicación estaban aprobados en el momento de su impresión. Ford Argentina S.C.A. se reserva el derecho de cambiar modelos, equipamiento y especificaciones o de realizar modificaciones o cambios necesarios para mejorar su producto sin incurrir por ello en ninguna obligación.

Queda prohibida la reproducción total o parcial de esta publicación, así como su almacenaje o transmisión por cualquier sistema - electrónico, mecánico, fotocopiado, grabación, traducción, resumen o ampliación sin previa autorización expresa por escrito de Ford Argentina S.C.A. Lo mismo es válido para partes de este Manual y su utilización en otras publicaciones.

Ford Argentina S.C.A. no contrae responsabilidad alguna por las imprecisiones u omisiones que puedan aparecer en esta publicación, a pesar de haber tomado todas las medidas necesarias para que resulte lo más completa y fiable posible.

En este manual se describen los opcionales y niveles de equipamiento disponibles para toda la gama de modelos de este vehículo. Para su vehículo se aplican las descripciones del equipamiento instalado según la versión adquirida.

Importante: Las piezas y accesorios originales de Ford, lo mismo que los de Motorcraft, han sido especialmente diseñados para los vehículos Ford, y son, en cualquier caso, los más adecuados para su vehículo.

Nos permitimos señalar que las piezas y accesorios que no son provistos por Ford Argentina S.C.A. no han sido examinados ni aprobados; por eso, y a pesar del continuo control de productos del mercado, no podemos certificar la idoneidad ni la seguridad del uso de dichos productos, bien sea que ya estén instalados o hayan de instalarse.

Ford Argentina S.C.A. no acepta responsabilidad alguna por los daños causados por el empleo de piezas y accesorios que no sean de Ford, lo que producirá la caducidad automática de la garantía del vehículo.

Impreso en Argentina.

Editado por Ford Argentina S.C.A.
División de Asistencia al Cliente
Publicaciones Técnicas.

Contenido

Lo que debe saber antes de conducir

Introducción	4
Tablero de instrumentos	8
Comandos y elementos	16
Asientos y sistemas de seguridad	50

Puesta en marcha y conducción

Puesta en marcha	64
Conducción	66
Emergencias	73

Información y datos importantes

Mantenimiento y cuidados	90
Datos técnicos	119
Índice alfabético	137
Guía para la estación de servicio	140

Introducción

FELICITACIONES

Lo felicitamos por la adquisición de su nuevo Ford. Dedique tiempo a leer este Manual para familiarizarse con su contenido, ya que, cuanto más sepa y comprenda de su vehículo, mayor será el grado de seguridad, economía y satisfacción que conseguirá al conducirlo.

- Este *Manual del Propietario* lo familiarizará con el manejo de su Ford. Contiene instrucciones para la conducción normal de cada día así como para el cuidado general del vehículo.



En este Manual se describen todas las opciones y variantes del modelo disponibles y, por lo tanto, puede que algunos de los accesorios descritos no sean aplicables a su propio vehículo. Además, debido a los periodos de impresión de los manuales, puede suceder que algunos elementos opcionales se describan antes de su comercialización.

- El *Manual de Garantía y Mantenimiento* y *Guía de Concesionarios* le informa sobre las condiciones de la Garantía Ford y del Plan de Mantenimiento Ford para su vehículo. Sirve también para proporcionar un historial documentado de los servicios efectuados. En él encontrará también la Guía de Concesionarios Ford para la República Argentina.

- La *Guía de Audio* contiene instrucciones de uso para el equipo de sonido Ford.

El mantenimiento periódico del vehículo permite conservar sus condiciones óptimas de funcionamiento y su valor de reventa. Existe una Red de Concesionarios autorizados Ford, que ponen a su servicio toda su experiencia técnica y profesional, y que podrá consultarlos en la guía, que por localidad, se incluye en este fascículo.

Su personal, especialmente instruido, es el más capacitado para realizar un correcto mantenimiento de su vehículo. Disponen asimismo de una amplia gama de herramientas y equipo técnico altamente especializados, expresamente diseñados para el mantenimiento de los vehículos Ford. Su Concesionario Ford, tanto en el propio país como en el extranjero, es proveedor garantizado de piezas y accesorios originales y autorizados de Ford y Motorcraft.



Si vende su vehículo, no olvide entregar el presente Manual del Propietario al futuro comprador. Es parte integrante del vehículo.


Introducción

SÍMBOLOS PARA SU SEGURIDAD Y LA PROTECCIÓN DEL MEDIO AMBIENTE


Símbolos de aviso en este Manual

¿Cómo puede usted reducir los riesgos de sufrir lesiones personales y evitar posibles daños a otras personas, a su vehículo y a su equipo? En este Manual, las respuestas a tales preguntas vienen dadas mediante comentarios resaltados con el símbolo de un triángulo de aviso. Estos comentarios deben leerse y observarse.

Símbolos de aviso en su vehículo


 Cuando vea este símbolo, es absolutamente necesario que consulte el apartado correspondiente de este Manual antes de tocar o intentar llevar a cabo ajustes de cualquier clase.

Símbolos de alta tensión en su vehículo

 Este símbolo, un triángulo con una flecha electrificada y un libro abierto, señala las piezas de encendido sometidas a alta tensión. Nunca deben tocarse mientras el motor estuviera en marcha y el encendido conectado.

Protección del medio ambiente

La protección del medio ambiente es algo que nos concierne a todos. Un manejo correcto del vehículo y la disposición de los productos de limpieza y lubricantes usados según la legislación vigente, suponen un paso adelante significativo en este sentido. En este Manual, la información relacionada con el medio ambiente va acompañada del símbolo del árbol.

 **Toda la información contenida en este manual estaba vigente en el momento de su impresión. Ford Argentina S.C.A. en su intención permanente de mejorar sus productos, se reserva el derecho de cambiar modelos, especificaciones o diseños sin necesidad de previo aviso, sin que ello implique obligación de su parte o de sus Concessionarios.**

Introducción

ELEMENTOS DE PROTECCIÓN PARA UNA CONDUCCIÓN MÁS SEGURA

Aunque es imposible eliminar completamente los accidentes de tránsito, sí pueden reducirse mediante modernos medios técnicos.

Así, por ejemplo, además de disponer de zonas amortiguadoras para impactos delanteros y traseros, su vehículo cuenta con **áreas de protección contra impactos laterales** en las puertas laterales para proporcionar una mayor protección en el caso de una colisión lateral.

El **sistema de sujeción de seguridad con airbag (s)** contribuye a protegerlo en el caso de un choque frontal. Los **asientos de seguridad** ayudan a impedir que el ocupante se deslice por debajo del cinturón. Estos elementos han sido diseñados para reducir el riesgo de lesiones.

Contribuya a que no deban utilizarse estos elementos de protección conduciendo siempre con prudencia y atención.



Recomendamos que lea el capítulo Airbag. El uso indebido del airbag puede ocasionar lesiones.



No se deben instalar nunca asientos para niños o bebés mirando hacia atrás delante de un airbag en el lado del acompañante.

PRIMEROS RODAJES

No existe ninguna norma en particular para el rodaje de su vehículo. Simplemente evite conducir demasiado rápido durante los primeros 1.500 kilómetros. Varíe de velocidad con frecuencia y no fuerce el motor. Esto es necesario para que las piezas móviles puedan “asentarse”.

En lo posible, evite el empleo a fondo de los frenos durante los primeros 150 kilómetros en conducción urbana y durante los primeros 1.500 kilómetros en autopista o ruta.

A partir de los 1.500 kilómetros podrá aumentar gradualmente las prestaciones de su vehículo, hasta llegar a las velocidades máximas permitidas.




Evite acelerar excesivamente el motor. Esto contribuye a cuidarlo, a reducir el consumo de combustible, a disminuir su nivel de ruido y a reducir la contaminación ambiental.


Le deseamos una conducción segura y agradable con su vehículo Ford.

Introducción

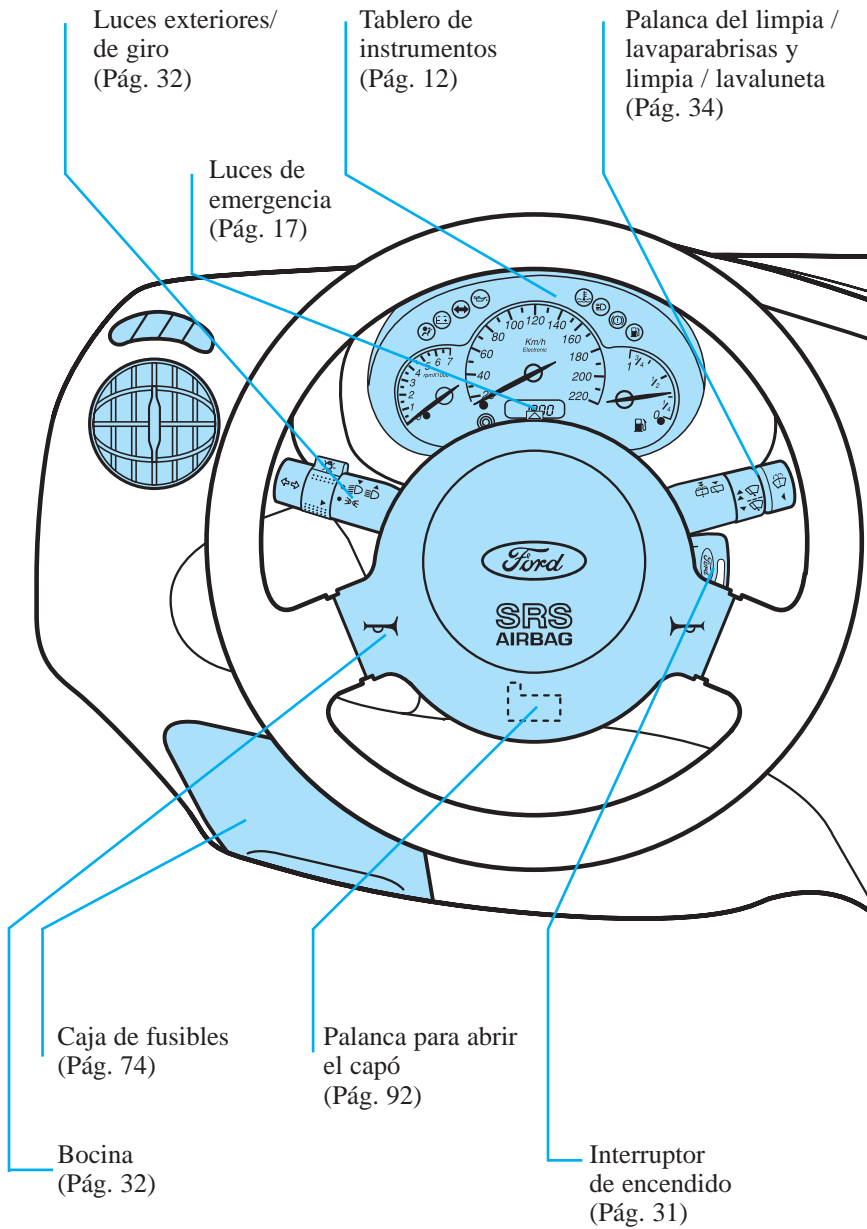
SEGURIDAD POR MEDIO DE CONTROLES ELECTRÓNICOS

Para su seguridad, el vehículo está equipado con sofisticados controles electrónicos.

 La utilización de cualquier otro dispositivo electrónico (por ejemplo un teléfono móvil sin antena exterior) puede crear campos electromagnéticos que pueden interferir negativamente en el funcionamiento de los controles electrónicos del vehículo. Por eso, siga las instrucciones del fabricante de dicho dispositivo.

 Interruptor de seguridad del sistema de inyección de combustible.
En caso de un accidente, el interruptor de seguridad corta automáticamente el suministro de combustible al motor. Este interruptor puede conectarse también mediante vibraciones repentinas, por ejemplo al estacionar. Para reajustar el interruptor, consulte las instrucciones de la sección Interruptor de seguridad del sistema de inyección de combustible en el capítulo Emergencias en carretera.

Tablero de instrumentos

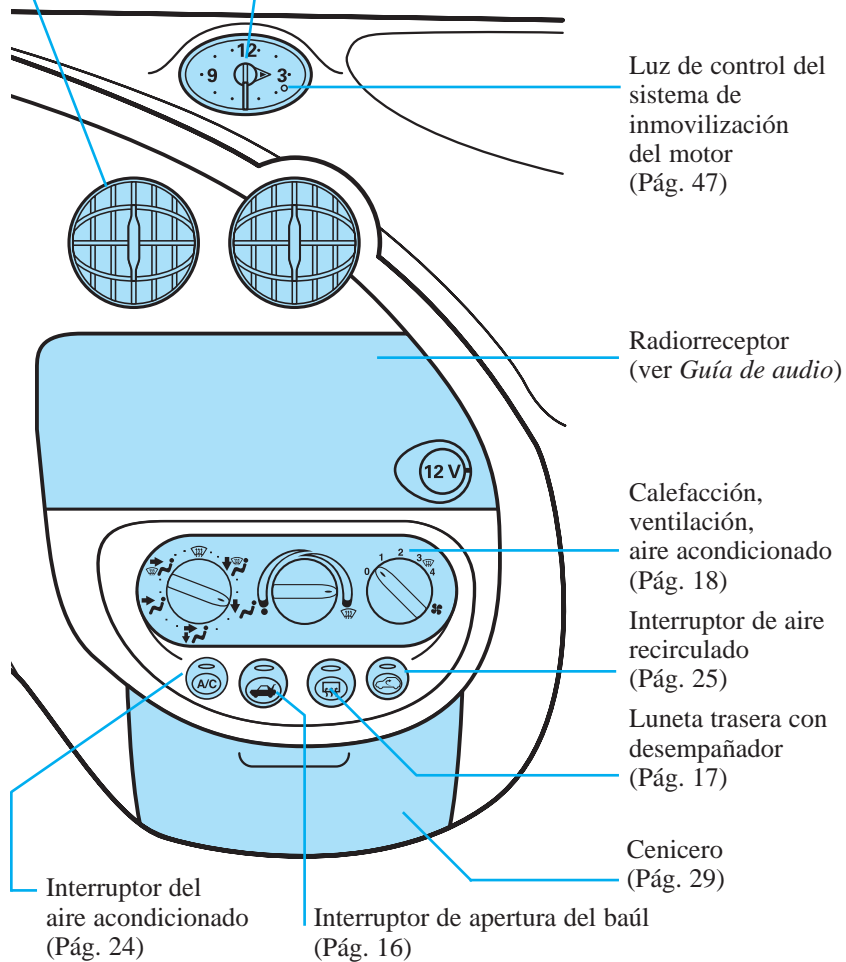


Tablero de instrumentos

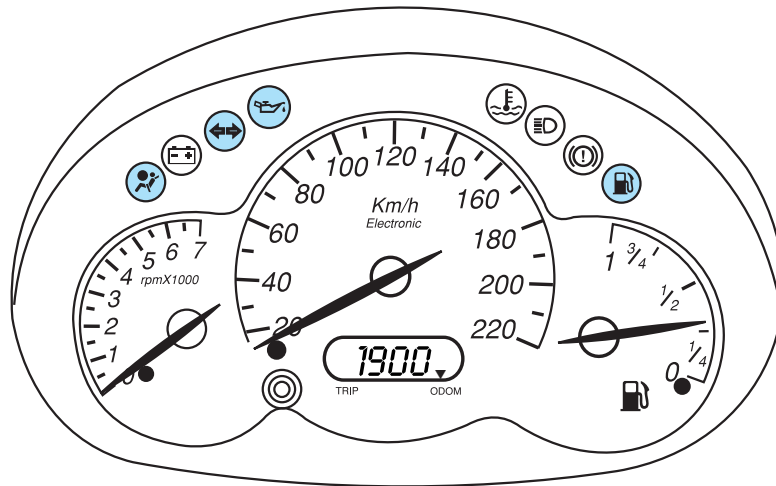
Rejillas
direccionales
de entrada
de aire de
ventilación
(Pág. 19)

Reloj analógico
(Pág. 16)

! En algunas variantes del modelo, la apariencia y disposición de algunos elementos puede ser diferente a las mostradas aquí. De cualquier forma, la indicación de páginas sigue siendo válida.



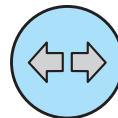
Tablero de instrumentos



LUCES DE ADVERTENCIA

Luz de aviso de los indicadores de giro

Emite destellos cuando los indicadores de giro están conectados. Si la frecuencia de los destellos aumenta, es indicación de falla de alguna lámpara del circuito.




Tablero de instrumentos

Luz de aviso de la presión del aceite

Si se enciende la luz durante la marcha, detenga inmediatamente el vehículo, desconecte el motor y compruebe el nivel de aceite.

Reabastezca inmediatamente con el aceite especificado si el nivel está por debajo del recomendado.




 **Si el nivel de aceite es correcto, suspenda la marcha y acuda a un Concesionario Ford para que examinen el motor.**

Luz de aviso del funcionamiento del airbag (si está equipado)

Cuando el sistema funciona correctamente, al conectar el encendido en la posición **II** de la llave, se enciende este indicador luminoso por aproximadamente 5 segundos.

Si la luz se enciende con el vehículo en movimiento, dirjase a un Concesionario Ford para verificar el sistema.



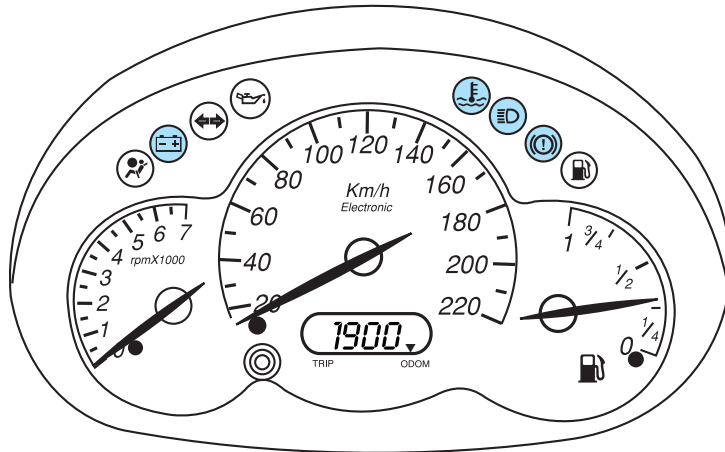
 **Controle visualmente la condición del sistema de airbag antes del arranque.**

Luz de aviso de bajo nivel de combustible

Cuando se enciende esta luz de aviso reabastezca lo antes posible con el combustible especificado.



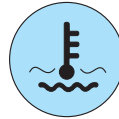
Tablero de instrumentos



Luz de aviso de la temperatura

Cuando el sistema funciona correctamente, al conectar el encendido en la posición **II** de la llave, se enciende este indicador luminoso por aproximadamente 5 segundos.

Cuando esta luz emite destellos estando el motor en marcha, indica que la temperatura del motor es alta. Pare inmediatamente y desconecte el encendido. Diríjase a un Concesionario Ford para verificar el sistema.



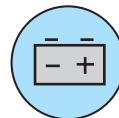
! No quite nunca la tapa del depósito de líquido de enfriamiento cuando está caliente el motor.

No vuelva a arrancar el motor antes de haber eliminado el problema.

Luz de aviso del encendido

Esta luz se enciende al conectar el encendido. Se debe apagar tan pronto como arranca el motor.

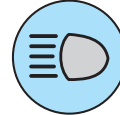
Si se enciende durante la marcha, desconecte todos aquellos componentes eléctricos que no sean necesarios y diríjase inmediatamente al Concesionario Ford más próximo.



Tablero de instrumentos

Luz de advertencia de los faros altos encendidos

La luz se enciende al conectar los faros altos (estando las luces bajas conectadas) o al emitir señales de luces con los faros.



Luz de advertencia del sistema de freno

Se apaga al soltar el freno de estacionamiento. Si la luz continúa encendida después de haber soltado el freno de estacionamiento, es señal que falta líquido en el sistema de freno.



Reabastecer inmediatamente el depósito con líquido de freno hasta la marca MAX y hacer verificar lo antes posible el sistema de freno en un Concesionario Ford.

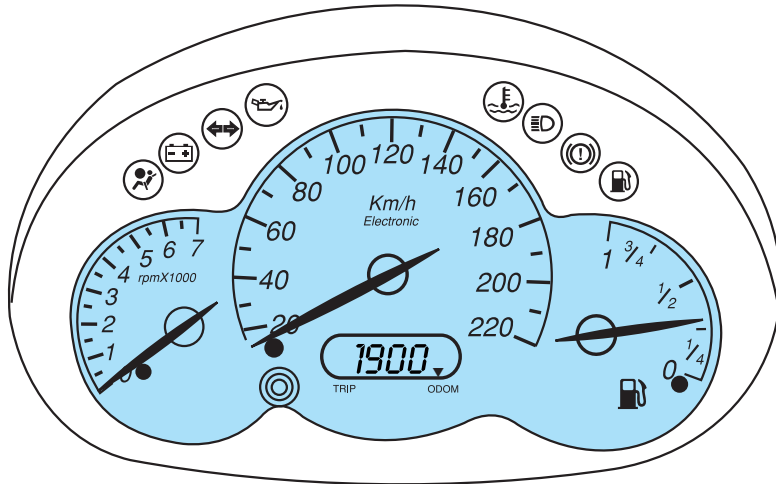


Si la luz se enciende con el vehículo en marcha, es señal de que hay una falla en uno de los circuitos de freno. El segundo circuito continúa actuando. Verificar inmediatamente en un Concesionario Ford el sistema de freno.



En caso que un circuito de freno fallara, se deberá considerar que es necesario pisar el pedal de freno con más fuerza y tener en cuenta que la distancia de frenado puede resultar mayor.

Tablero de instrumentos



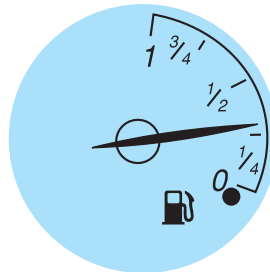
INDICADORES

Indicador del combustible

El indicador de combustible muestra permanentemente el contenido aproximado del depósito, cuando el encendido está conectado.

Cuando la aguja indica "vacío" debe reabastecer combustible tan pronto como le sea posible.

La cantidad de combustible cargado puede ser menor que la capacidad especificada del depósito, ya que siempre queda algo de combustible en el mismo.



Tablero de instrumentos

Velocímetro

Indica la velocidad instantánea de conducción del vehículo cuando éste está en movimiento.

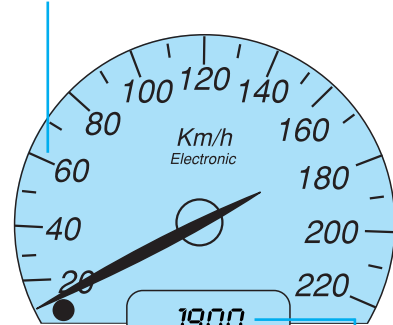
Odómetro

Indica el total de kilómetros recorridos por el vehículo.

Odómetro parcial

Indica los kilómetros recorridos durante un viaje en particular. Para ponerlo en cero, presione el botón. Puede emplearse para conocer un recorrido en especial, para determinar la autonomía, control entre cargas de combustible, recorridos entre períodos, etc.

Velocímetro



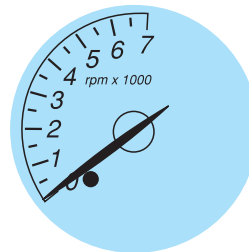
Botón de puesta a cero

Odómetro

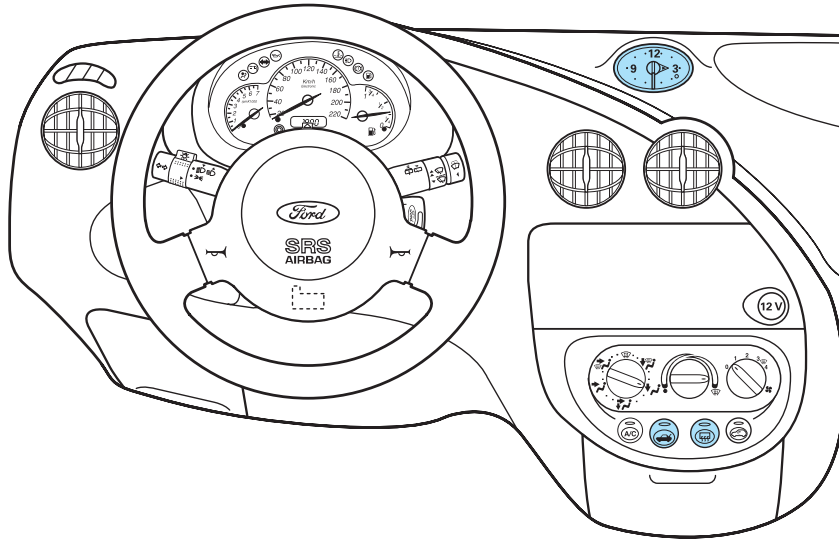
Odómetro parcial

Cuentarrevoluciones

Indica el régimen del motor en revoluciones por minuto. El régimen máximo de revoluciones permitido se indica en la sección *Datos Técnicos*, de este manual.



Comandos y elementos

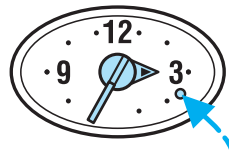


MANDOS EN LA CONSOLA CENTRAL

Reloj analógico

La hora se ajusta con el botón de ajuste.

Apretando brevemente: avance de un minuto. Manteniendo apretado: ajuste rápido.



Apertura de baúl (si está equipado)

Con el encendido desconectado, presione el interruptor para abrir el baúl portaequipaje.



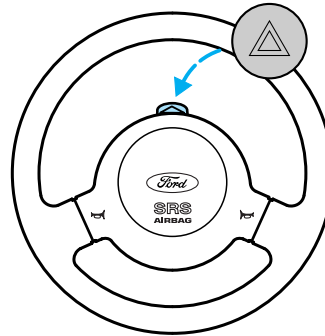
Comandos y elementos

Luces de emergencia (balizas)

Usar sólo en caso de emergencia para advertir al tránsito de una avería del vehículo, un peligro próximo, etc. Apretar para activarlo.

Volver a apretar para desactivarlo.

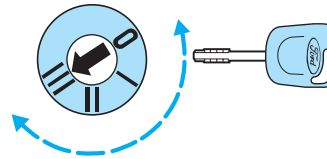
Las luces de emergencia sólo deben utilizarse con el vehículo detenido.



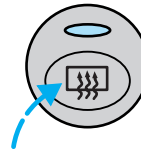
Desempañador de la luneta trasera

Conecte primero el encendido.

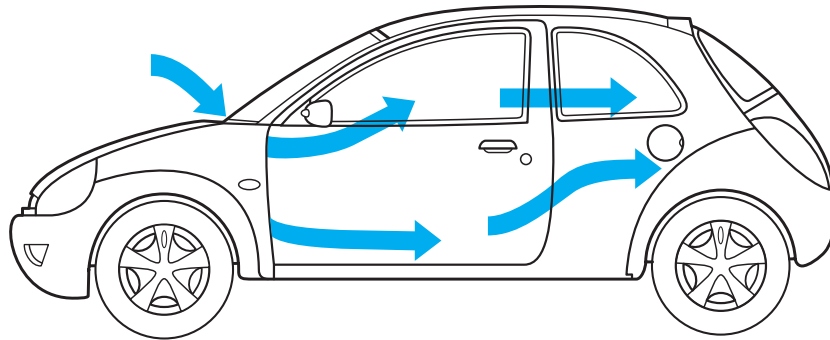
Un relevador desconecta automáticamente el sistema de calefacción a los 10 minutos, aproximadamente. Deberá conectarse nuevamente si vuelve a formarse hielo o condensación en la luneta trasera.



! Para efectuar la limpieza interna de la luneta trasera nunca use solventes o productos abrasivos. Evite colocar objetos puntiagudos en el portaequipajes o colocar adhesivos en la luneta trasera pues podría dañar los elementos cerámicos de calefacción.



Comandos y elementos



CALEFACCIÓN Y VENTILACIÓN

Intercambio de aire

El aire exterior entra en el vehículo por unas tomas de aire situadas delante del parabrisas, y se dirige a través del alojamiento del ventilador, de la calefacción/aire acondicionado y por una serie de rejillas de distribución hasta llegar al interior. La temperatura, el caudal y la distribución del aire son regulables.

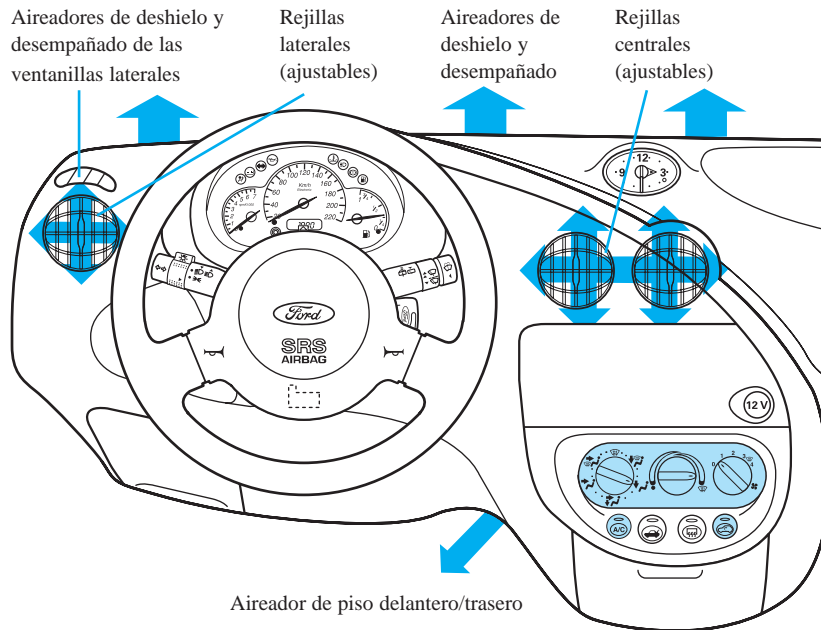
Mantenga siempre limpias de hojas, nieve, etc., las tomas de aire de la parte inferior del parabrisas, para que la calefacción y ventilación funcionen correctamente.

Corriente de aire forzada

Cuando el sistema está conectado, hay un flujo constante de aire hacia el desempañador de las ventanillas laterales. Con ello se evita que se empañen los cristales de las ventanillas y se consigue un intercambio constante de aire.

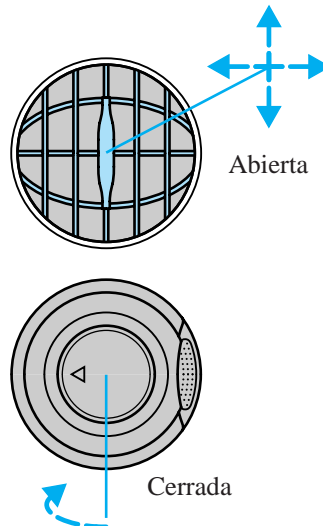
Es posible que al poner en marcha el vehículo, con el motor caliente, ingrese aire caliente al interior del habitáculo. Después de algunos minutos, la temperatura del aire estará próxima a la del aire externo, pudiendo ser levemente superior. Esto no debe ser interpretado bajo ningún punto de vista como una falla.

Comandos y elementos

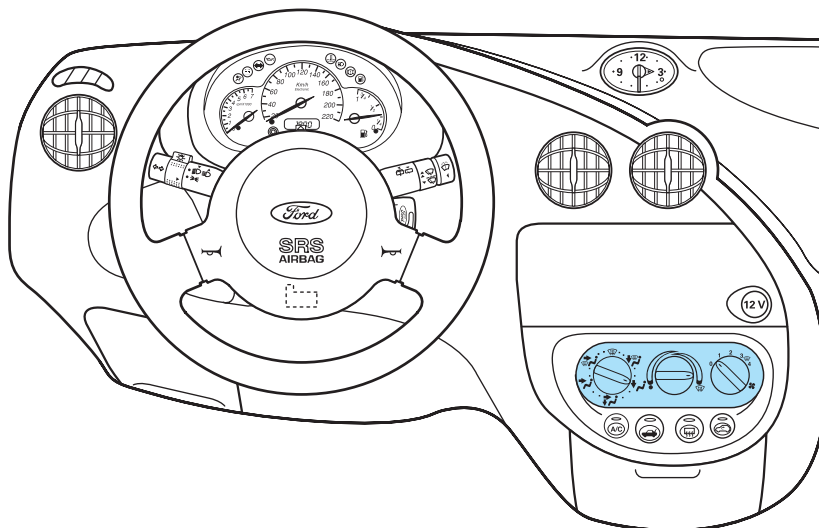


Rejillas centrales y laterales

El flujo de aire puede ajustarse mediante las rejillas regulables. Éstas pueden girarse hacia arriba y hacia abajo, así como a los lados. Girándolas 90 grados, se cierran.



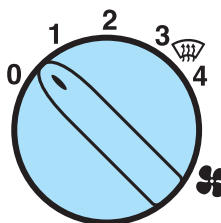
Comandos y elementos



Ventilador

Sin ayuda del ventilador, la ventilación del vehículo depende de su velocidad en carretera. Por ello recomendamos que deje siempre conectado el ventilador.

Comando del ventilador



- 0= Desconectado
- 1= Lento
- 2= Bajo
- 3= Medio
- 4= Alto

Comandos y elementos

Comando giratorio de distribución del aire

Con el comando de control de distribución de aire puede dirigir el flujo de aire como se detalla a continuación:

Nivel de la cara

La corriente de aire principal fluye hacia la zona del nivel de la cara. Una cantidad menor se dirige hacia el parabrisas.

Nivel de la cara/piso

La corriente de aire principal fluye hacia las zonas del nivel de la cara y del piso y una cantidad menor se dirige hacia el parabrisas.

Nivel de cara/parabrisas

La corriente de aire principal fluye hacia las rejillas frontales y hacia el parabrisas.

Nivel inferior (piso)

La corriente de aire principal fluye hacia la zona del piso. Un flujo menor es dirigido hacia las rejillas centrales y laterales, y hacia el parabrisas.

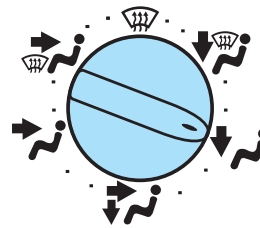
Piso/parabrisas

La corriente de aire principal fluye hacia el piso y el parabrisas. Un flujo menor es dirigido hacia las rejillas centrales y laterales.

Parabrisas

Todo el aire fluye hacia el parabrisas.

Comando de distribución de aire



Comandos y elementos

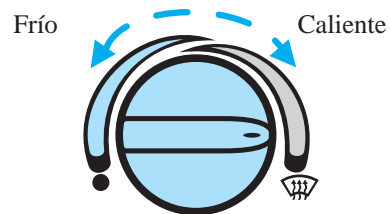
Posiciones combinadas

Con el comando rotatorio puede seleccionarse una posición intermedia. El comando no tiene topes y se puede girar por lo tanto en cualquier dirección.



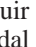
Comando giratorio de la temperatura

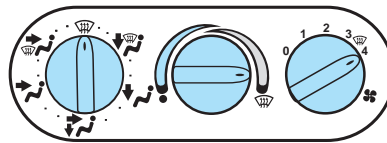
Utilice el comando central giratorio para seleccionar la temperatura del aire, de acuerdo a su necesidad.

Comando de temperatura



Descongelador / Desempañador del parabrisas


Gire completamente el comando de temperatura hacia la derecha; posicione el comando de distribución del aire en la posición . El ventilador puede ponerse en cualquiera de las posiciones 2, 3 ó 4. Una vez que se hayan desempañado o descongelado los cristales, cambie a la posición  o a la posición  para conseguir una distribución agradable del caudal de aire en el interior. La temperatura y el caudal del ventilador se pueden disminuir al ajuste deseado.

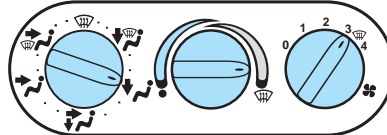


Comandos y elementos



Calefacción rápida del interior del vehículo

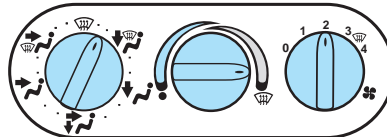
Cuanto más se gire el comando de la temperatura hacia la derecha, más caliente saldrá la corriente del aire.

Coloque el comando de distribución en dirección del piso . Gire el comando del ventilador hacia la posición de máxima velocidad. Un caudal menor de aire fluye hacia el parabrisas de manera de mantenerlo sin hielo o desempañado en tiempo frío.





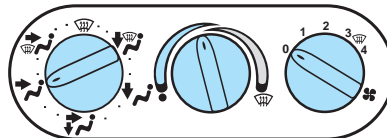
Posición apropiada para tiempo frío

Si el caudal de aire en la posición del comando  no basta para desempañar las ventanillas, elija la posición .

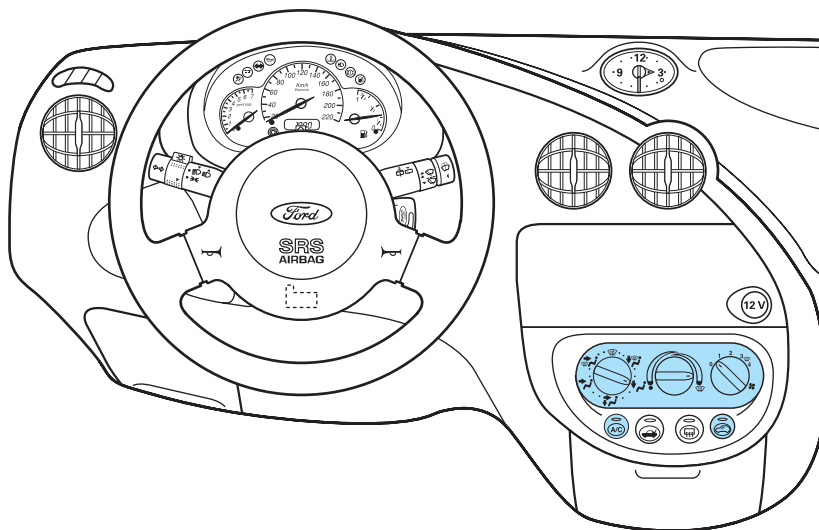


Ventilación

Coloque el comando de distribución de aire en la posición  o . Ajuste el ventilador en la posición deseada. Abra las rejillas centrales y laterales según las necesidades individuales.




Comandos y elementos



AIRE ACONDICIONADO (si está equipado)

El sistema de aire acondicionado funciona únicamente cuando la temperatura es superior a +4°C, el motor está en marcha y el ventilador conectado. Cierre completamente todas las ventanillas.

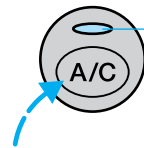
 El sistema de aire acondicionado de su vehículo utiliza el gas R134a, que es inofensivo para la capa de ozono.

Comandos y elementos

Conexión del aire acondicionado

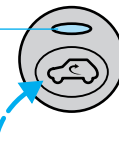
Para conectar el aire acondicionado, presione el comando. La luz de control integrada en el botón se encenderá para indicar que está conectado el aire acondicionado.

Comando de aire acondicionado



Encendido / Apagado

Comando de aire recirculado/ Aire exterior



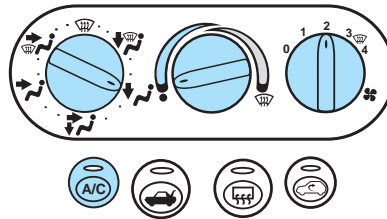
Encendido / Apagado

Comando de control del aire recirculado / aire exterior

Apretando el comando, se cambia entre aire exterior y aire recirculado. Si se conecta el aire recirculado, la luz de control incorporada en el botón se enciende.

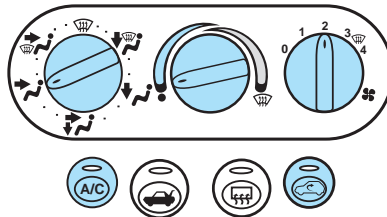
Refrigeración con aire exterior

Con tiempo seco y temperatura exterior elevada, conecte el aire acondicionado y el aire exterior y coloque el comando del ventilador entre 1 y 4. Gire el comando de la temperatura completamente hacia la izquierda. Ajuste la distribución de aire según su gusto personal.



Refrigeración con aire recirculado

En tiempo muy húmedo y con una temperatura exterior elevada, seleccione esta posición para enfriar rápidamente el interior del vehículo o para impedir que penetren del exterior olores desagradables o humo del escape de otros vehículos en un tránsito congestionado.

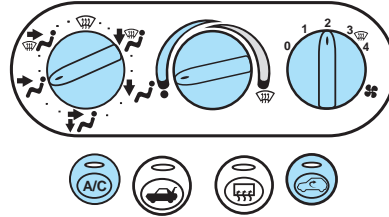


Comandos y elementos

Máximo efecto de refrigeración

Conecte el aire acondicionado y el aire recirculado, y gire el comando del soplador a la posición 4.

Distribución del aire: caudal de aire hacia las rejillas laterales y centrales (las rejillas han de estar abiertas al máximo).



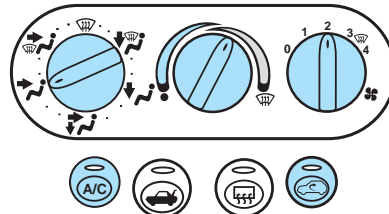
Ajuste a gusto individual

Una vez alcanzada una temperatura agradable en el interior, seleccione el ajuste del ventilador y de la distribución del aire según su gusto personal, y vuelva a conectar el aire exterior.

Si se desconecta el encendido con el aire acondicionado y el aire recirculado en funcionamiento, el sistema no seleccionará el aire exterior como ocurre normalmente cuando se vuelve a conectar el encendido.

Si le parece que el aire entrante está demasiado frío, gire el mando de la temperatura a la derecha hasta que la temperatura del aire sea más agradable.

Seleccione aire exterior o aire recirculado. La distribución de aire se ajusta según el gusto personal.



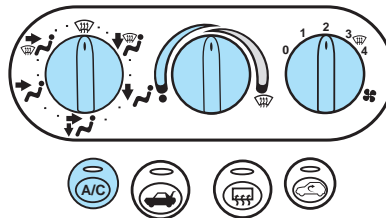
Comandos y elementos

Reducción de la humedad del aire en la posición

El aire acondicionado extrae la humedad del aire, con lo que los vidrios se desempañan más rápidamente. Por eso, para un desempañado más eficaz en tiempo húmedo y a temperaturas superiores a +4°C conecte el aire acondicionado.

Ajuste los comandos del ventilador y de la temperatura según su gusto personal.

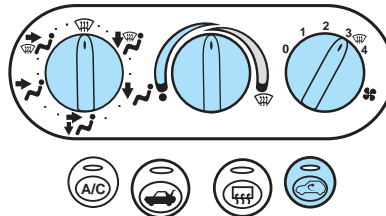
No seleccione el aire recirculado en posición de deshielo/desempañado.



Aire recirculado con el aire acondicionado desconectado

El aire recirculado se debe emplear únicamente para evitar la entrada de humos u olores desagradables del exterior. Las ventanillas tienden a empañarse más rápidamente con el aire recirculado conectado. Cambie a aire exterior lo antes posible o, con temperaturas exteriores por encima de +4°C, conecte el aire acondicionado.


El aire acondicionado extrae humedad del aire refrigerado (condensación). Por eso, es completamente normal que al estacionar el vehículo se forme un pequeño charco de agua debajo de éste, cuando el aire acondicionado está o estuvo conectado.



Comandos y elementos

Sugerencias de utilización del aire acondicionado

- En clima húmedo, seleccione la posición  antes de poner en movimiento el vehículo. Esto evitará que se empañe el parabrisas.
Después de algunos minutos, seleccione cualquier otra posición.
Para evitar la acumulación de humedad dentro del vehículo, conecte con frecuencia el aire acondicionado.
- No coloque objetos debajo de los asientos delanteros. Ello puede producir interferencias en el flujo de aire hacia los asientos traseros.
- Si su vehículo fuese estacionado al sol en un día caluroso y con los vidrios cerrados, el sistema de aire acondicionado enfriará el interior del vehículo más rápidamente si las ventanillas fuesen mantenidas abiertas por dos o tres minutos, con el automóvil en movimiento y el soplador en máxima velocidad. Esto forzará al aire caliente a salir del vehículo.
Después de ese período, pueden cerrarse las ventanillas y operar el aire acondicionado normalmente.
- No utilice el aire acondicionado por períodos muy prolongados en la posición de enfriamiento máximo y el control del ventilador en la posición **1** ó **2**. Puede formarse hielo en el interior del sistema de aire acondicionado y dejar de funcionar.
- Evite colocar objetos sobre el tablero de instrumentos. Esto puede bloquear el flujo de aire en las salidas del aire acondicionado.
- Para evitar acumulación de humedad en el sistema de aire acondicionado y, consecuentemente, olores desagradables, habitúese a desconectar el aire acondicionado y dejar conectada la ventilación unos minutos antes de detener el motor.
- Cuando el aire acondicionado es accionado, parte de la potencia del motor es utilizada para mantener el sistema operando. En determinadas situaciones, el sistema electrónico del vehículo puede desconectar el aire acondicionado por algunos segundos, manteniendo la luz del interruptor encendida. De este modo, es posible proporcionar al conductor mayor respuesta del motor en situaciones de aceleración o sobrepaso, sin perder el confort térmico en el interior del vehículo.

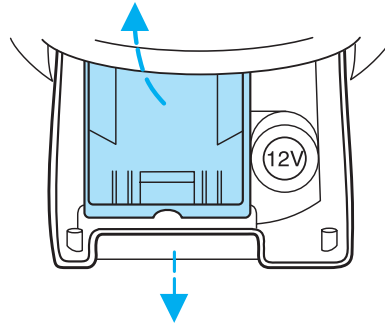
 **Haga funcionar el aire acondicionado al menos una vez por mes y por aproximadamente 30 minutos. Preservará así el sistema, manteniéndolo lubricado y evitando que se produzcan pérdidas por los sellos del compresor.**

Comandos y elementos

COMANDOS DEL TABLERO DE INSTRUMENTOS

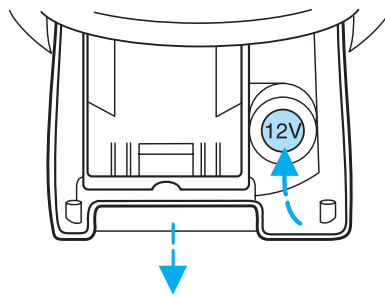
Cenicero delantero


Para vaciar el cenicero delantero, abrirlo completamente y extraerlo levantándolo.



Toma de potencia

La toma de potencia está ubicada en el panel de instrumentos, junto al cenicero. Ésta debe ser utilizada para conectar aparatos de 12 volts y una corriente máxima de 10 amperes. En el caso de ser utilizada con el motor apagado, la batería correrá riesgo de descargarse.




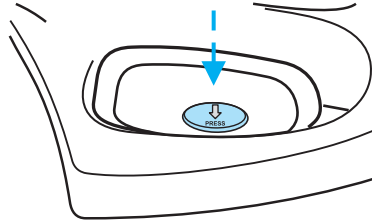
 **No utilice el encendedor de cigarrillos para este fin.**

Comandos y elementos

Compartimiento guardaobjetos (si está equipado)


Para abrir o cerrar el guardaobjetos, tire o presione la tapa correspondiente, ubicada en el tablero de instrumentos/lado acompañante.

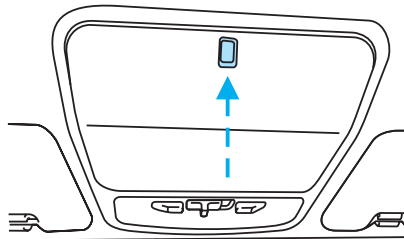
 Para evitar daños, no coloque objetos salientes en este compartimiento.



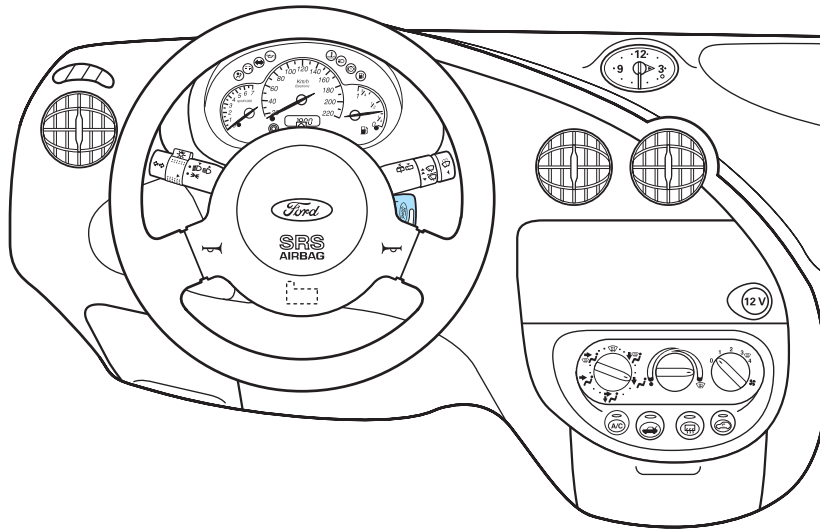
Compartimiento portaobjetos en el techo (si está equipado)

Para abrir y cerrar, accione el botón en la parte superior del compartimiento.

 La carga máxima admitida en este compartimiento es de 300 gramos.



Comandos y elementos

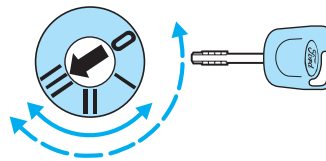


COMANDOS EN LA COLUMNA DE DIRECCIÓN

Traba de la columna de dirección e interruptor de encendido.

El interruptor combinado de encendido y de bloqueo de la columna de dirección tiene las siguientes posiciones para la llave:

- 0** Encendido desconectado, y columna de la dirección bloqueada.
- I** Dirección destrabada, radiorreceptor operacional. El encendido y todos los principales circuitos eléctricos están inhibidos.
- II** Encendido conectado, todos los circuitos eléctricos están activos. Las luces de aviso y de control se iluminan.



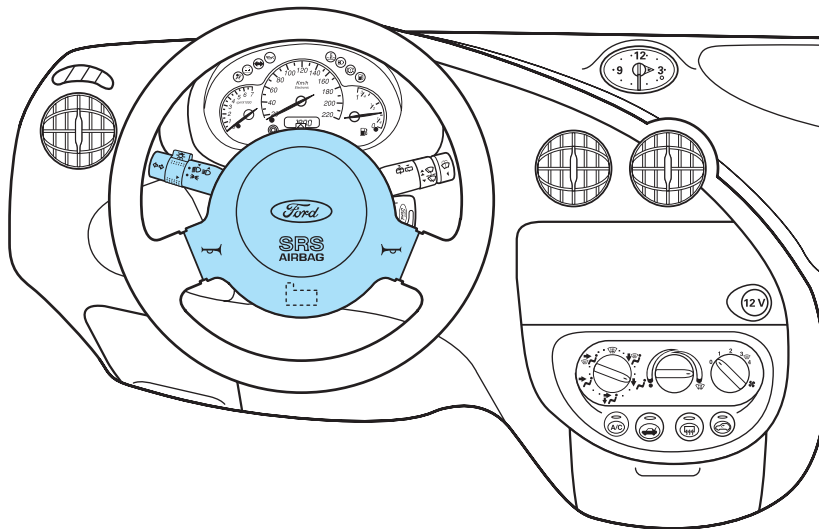
Esta posición de la llave debe mantenerse mientras se conduce, y debe seleccionarse para remolcar el vehículo.

III Motor de arranque activado. Soltar la llave tan pronto como arranca el motor.

Al sacar la llave del interruptor de encendido se activa el bloqueo de la columna de dirección, impidiendo así el giro del volante.

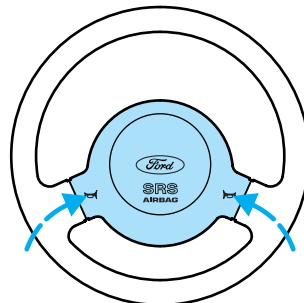
! No girar nunca la llave a la posición "0" con el vehículo en movimiento.

Comandos y elementos



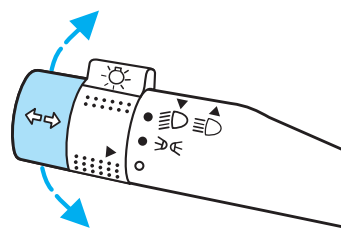
Bocina

Apriete la zona acolchada del volante.



Comando multifuncional

- **Luz de giro a la derecha**
Levante la palanca.
- **Luz de giro a la izquierda**
Baje la palanca.



Comandos y elementos

- **Para desconectar las luces**

Coloque el interruptor giratorio en posición neutra.

- **Luces de posición**

Gire el interruptor giratorio hasta la primera posición.

- **Luces bajas**

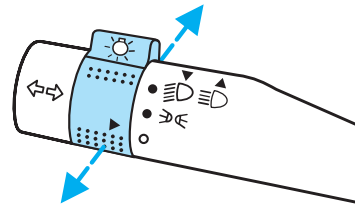
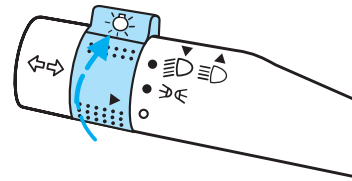
Coloque el interruptor giratorio en la segunda posición.

- **Luces altas**


Empuje la palanca hacia el tablero de instrumentos.

- **Señales de luces con los faros (guiñada).**

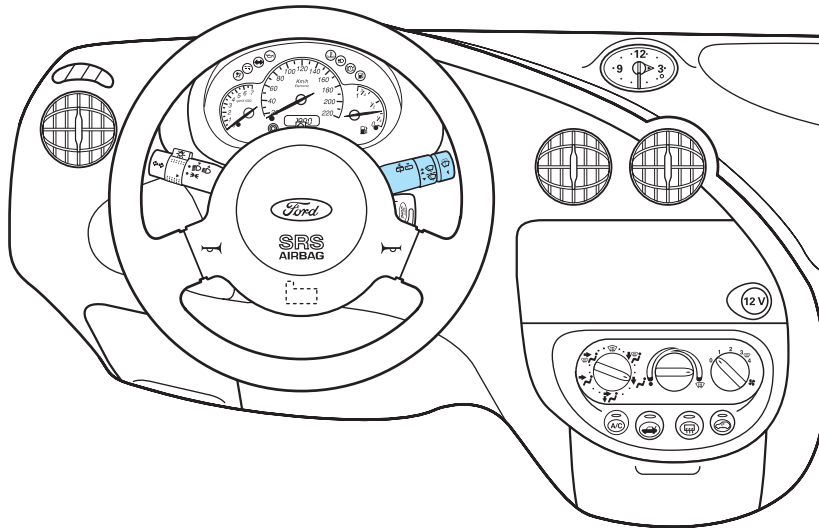
Desplace la palanca hacia el volante.



En algunas versiones, si no se han apagado las luces exteriores al abrir la puerta del conductor se oirá una señal acústica.

 **Al conducir de noche use siempre las luces bajas, cambiando a altas solamente si no hubiese posibilidad de encandilar a otros automovilistas.**

Comandos y elementos

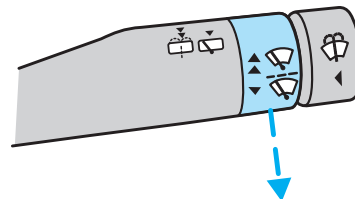
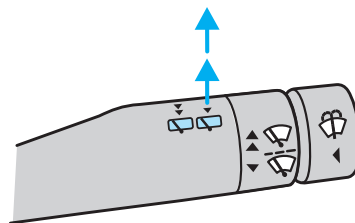


Palanca del limpia / lava parabrisas y luneta trasera

Durante la conducción o con la llave del encendido en posición **II** pueden utilizarse las siguientes funciones del sistema limpia/lavaparabrisas:

Limpia / lava parabrisas

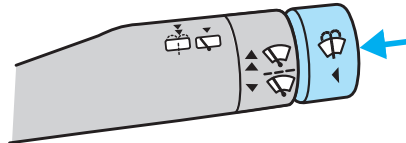
- **Barrido lento**
Levantar la palanca una posición.
- **Barrido rápido**
Levantar la palanca dos posiciones.
- **Barrido intermitente**
Bajar la palanca.



Comandos y elementos

- **Lavaparabrisas**

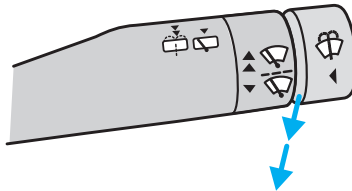
Apriete el botón en el extremo de la palanca. El lavaparabrisas funcionará conjuntamente con las escobillas hasta que se vuelva a soltar el botón.



Limpia / lava luneta trasera


- **Barrido**

Empuje la palanca hacia el volante para activar el barrido de la luneta trasera. La limpieza continuará mientras la palanca esté en esa posición.



- **Lavado**

Para accionar el lavado de la luneta trasera se deberá desplazar la palanca hacia el volante, venciendo la acción de un resorte. El dispositivo funcionará hasta que se suelte la palanca.

 **No accione el lavaparabrisas o lavaluneta durante más de 10 segundos seguidos, y tampoco cuando esté vacío el depósito.**

- **Limpieza intermitente (si está equipado)**

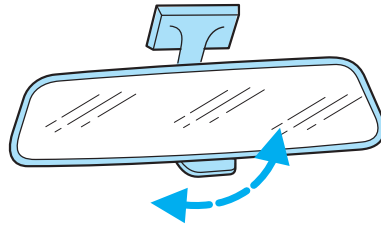
Con el limpiaventana accionado, empuje la palanca hacia el volante por algunos segundos. El lavaventana se activará y el limpiador hará dos barridas a velocidad constante; volviendo a funcionar de modo intermitente a partir de ese momento.

Comandos y elementos

COMANDOS SITUADOS EN LA PARTE SUPERIOR

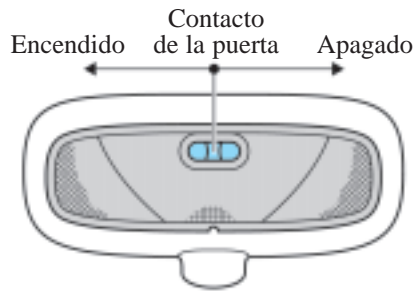
Espejo retrovisor interior

Para reducir el deslumbramiento de las luces de los vehículos que vienen detrás cuando se conduce por la noche, baje el espejo tirando de la palanca hacia atrás.



Luces interiores

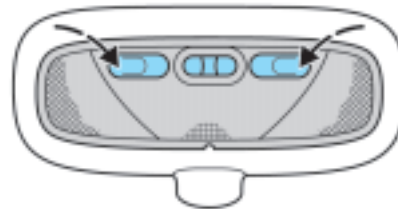
El interruptor de la luz interior tiene tres posiciones: contacto de las puertas, encendido y apagado.



Luces interiores con temporizador (si está equipado)

Las luces interiores permanecen encendidas por aproximadamente 20 segundos luego de haber sido cerradas las puertas.

Cuando la llave de encendido es accionada, la luz se apaga inmediatamente.

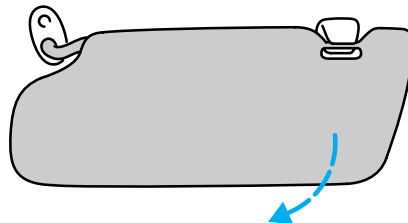


Luces de lectura (si está equipado)

Las luces de lectura funcionan independientemente y son accionadas cada una por su interruptor.

Parasoles

Los parasoles pueden soltarse de las presillas y girarse hacia la ventanilla.

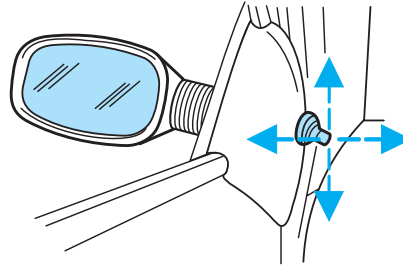


Comandos y elementos

COMANDOS INSTALADOS EN LAS PUERTAS

Espejos retrovisores exteriores de ajuste manual

Estos espejos pueden ajustarse desde el interior del vehículo.



Espejos retrovisores exteriores convexos

Estos espejos amplían el campo de visión posterior, minimizando el llamado "ángulo muerto" o zona invisible del cuarto trasero del vehículo.

! Los objetos reflejados en estos espejos parecen más pequeños y más alejados de lo que en realidad están.

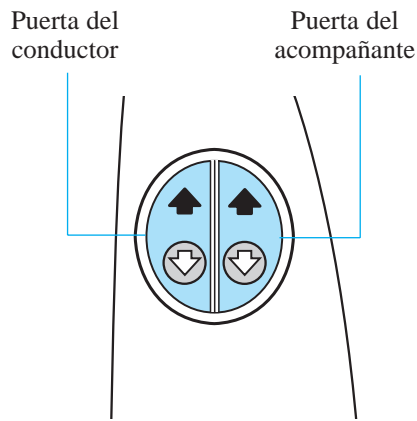
Ventanillas delanteras de accionamiento eléctrico (si está equipado)

Los levantacristales sólo pueden accionarse con el encendido conectado.

! Cuando deje niños solos en el vehículo, quite siempre la llave del encendido para evitar lesiones con los levantacristales eléctricos.

Las ventanillas se abren y cierran con interruptores dispuestos en las puertas. La acción de apertura y cierre dura mientras se mantiene apretado el interruptor.

Una vez desconectado el encendido, el sistema permanecerá activo por aproximadamente 60 segundos.



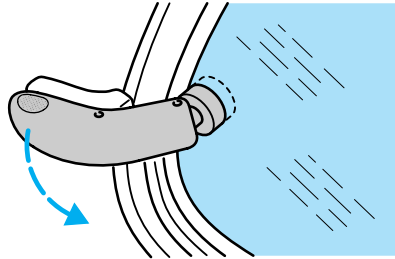
Presione : Para abrir.
Presione : Para cerrar.

Comandos y elementos

VENTANILLAS TRASERAS BASCULANTES (si está equipado)

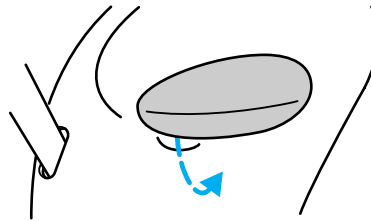
Para desbloquear, tire de la palanca y a continuación empuje hasta oír un click para abrir completamente la ventanilla.

Para cerrar la ventanilla, proceda en orden inverso.



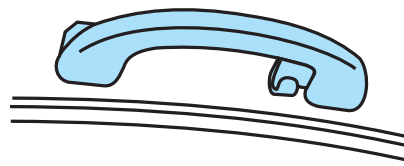
COMPARTIMENTO GUARDAOBJETOS EMPOTRADO, CON TAPA (si está equipado)

Se encuentra en el panel de tapizado trasero del lado derecho.

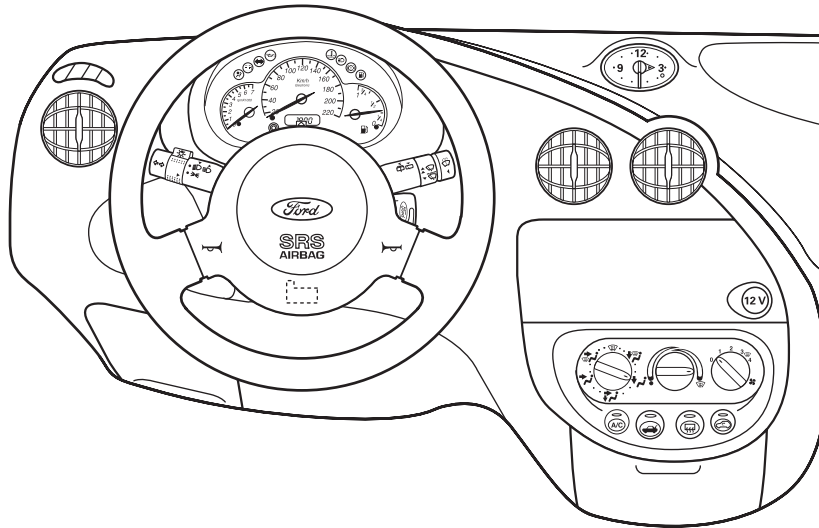


MANIJA Y GANCHO PORTA-OBJETOS (si está equipado)

Esta localizada arriba de la puerta del acompañante.




Comandos y elementos



COMANDOS DE LA CONSOLA CENTRAL

Cambio manual de 5 velocidades

Su vehículo está dotado de una caja de cambios de 5 marchas totalmente sincronizadas. La quinta marcha es la marcha económica o sobre marcha.

 **La marcha atrás sólo debe colocarse con el vehículo totalmente detenido.**

Para poner la marcha atrás, desplace la palanca a la posición de punto muerto y a continuación desplácela completamente hacia la derecha contra la presión de un muelle antes de empujarla finalmente hacia atrás.

